

15

— La mule a cinq pattes

— Jean-François Gavoty
Sore, 2015
Programmation: Jean-François Dumont



CAHIER PÉDAGOGIQUE

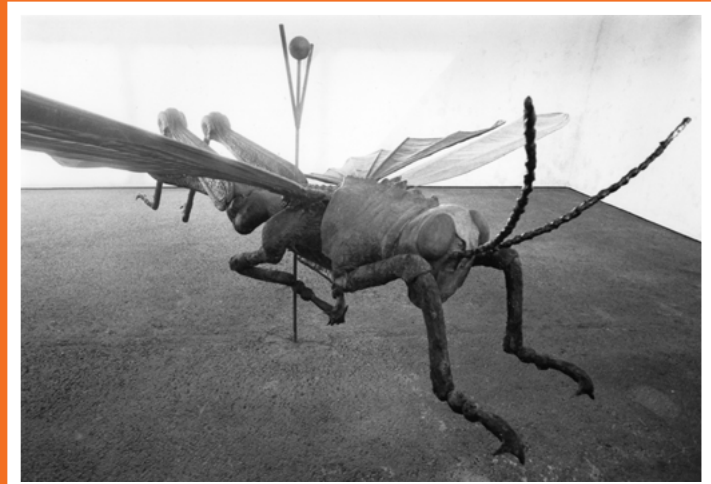
— l'artiste

Jean-François Gavoty,

Né en 1957, diplômé de l'école d'architecture de Grenoble en 1981.

Lorsque j'ai engagé mon travail artistique dans les années 80, j'avais une activité de restaurateur de sculptures et peintures murales en Italie puis à Paris. Ces premières années de pratique artistique furent marquées par des expériences mixant l'histoire et l'actualité de l'art, la création et la restauration, la confrontation à des œuvres de grande échelle, souvent dans des sites d'exception. De cette période, j'ai hérité d'un goût pour les décalages temporels, les transpositions de formes, les techniques hybrides et les situations me liant à d'autres artistes.

Le cadre temporel des œuvres est progressivement devenu la question centrale de mes propositions : sculptures pérennes ou éphémères, dessins, installations ou plus spécifiquement cadrans solaires et autres instruments de mesure du temps.



Le coléoptère Biennale d'art contemporain de Lyon 1991



Sirène et sourire 1994-1996

— l'œuvre

La mule à cinq pattes
Jean-François Gavoty
Sore, 2015

Programmation : Jean-François Dumont

Polystyrène, résine
et écorces de pins.

Probablement le temps est ici le personnage principal : différentes durées caractérisent le lieu, l'histoire du village incarnée dans les deux pins francs, le mouvement de la petite Leyre, l'aménagement du chemin, la forêt galerie avec sa densité végétale, ses effondrements et ses jeux d'ombres. La bamboueraie fait irruption dans ces rythmes, artificialisant la nature landaise. Elle y joue le rôle de décor exotique. Elle est tout indiquée pour accueillir un autre artifice qui est celui de l'art : ici une composition en polystyrène stratifié de résine époxy et couverte d'écorces de résineux. Dans cet écrin la sculpture a la présence d'une chimère, assemblage de formes incertaines sous une robe d'écorces. Elle est un signe de cette tension constante entre l'enchantement et l'inquiétude latents dans toute forêt... Les Landes, traversées par cette tension proposent en plus un paysage notoirement culturel. La sculpture qui s'y glisse absorbe ces effets et dans un jeu de rôle avec la bamboueraie, il semblerait qu'elle prend le parti des pins. En tant que geste artistique elle est une présence qui relaie la chaîne des illusions.





— références artistiques

Giacometti, parce que j'ai eu le plaisir
de mouler certaines de ses sculptures dans
ma jeunesse, et que chacune est à la fois
directe et complexe. Sa traduction
de l'instabilité du regard avec des matières
et des formes, reste pour moi un vrai mystère.



Giacometti,
Femme-assise, 1946



Giacometti
Grande-tete, 1960



Allan Kaprow fluids 1967-2012



Allan Kaprow, Yard, 1961-2014. CAPC Bordeaux

Allan Kaprow, qui nous a fait découvrir la notion d'interaction comme œuvre. J'aime son approche de l'art comme un jeu sérieux, qui croise les imaginaires quelles que soient les situations sociales. C'est une manière de faire (et de partager) l'expérience de notre environnement, avec ses tensions formelles et sa fragilité.

- atelier

Doubles et contraires

individuel/groupe - 1 h - CM/secondaire

Nous avons besoin de :

- _ papier
- _ crayons

Faites une liste de doubles, par exemple : pin et bambou, cheval et âne, etc... puis une liste de contraires, par exemple : léger-lourd, noir-blanc, etc...

Inscrivez les contraires et les doubles sur des petits bouts de papiers. Pliez tous les morceaux de papiers et déposez les dans deux récipients distincts : contraires et doubles.

Ensuite les élèves devront piocher un papier dans chaque récipient et inventer une histoire en prenant en compte les termes piochés.

Leurs histoires devra être fantastique et parler d'une étrange créature, en prenant exemple sur La Mule, mi cheval et mi âne, qui vit dans les bambous et les pins, qui a l'air lourde mais qui est légère (polystyrène et résine). Celle-ci pourrait être réelle, d'un certain point de vue elle ressemble à une étrange branche provenant de l'un des pins à proximité. Mais lorsque l'on s'approche elle devient fictive, imaginaire, fantastique...

Pour finir, quelques élèves peuvent passer devant la classe pour raconter leur histoire.

contact

Lydie Palaric

directrice

06.78.11.23.31

lydie.palaric@laforetdartcontemporain.com

—

La Forêt d'art contemporain

Écomusée de Marquèze

40630 Sabres

—

www.laforetdartcontemporain.com

