

19

— Hello Apollo

— Marine Julié  
Luxey, 2017

Programmation: Jean-François Dumont



# — l'artiste

Née en 1984 à Agen. Elle vit et travaille à Lausanne.  
Son travail s'articule autour de différentes notions récurrentes comme celles de l'état sauvage et les questions inhérentes à l'histoire de l'origine.  
Il aborde également la question des frontières et des liens qui existent entre le monde animal, végétal et humain, le visible et l'invisible.  
Ses sculptures sont brutes dans leur mise en œuvre. Elles sont l'aboutissement d'un temps de travail physique, et doivent porter la marque de cette action.

Elle utilise des éclats d'images et de souvenirs qui apparaissent comme le fil ténu, souvent interrompu, mais sans cesse repris, d'une histoire à la fois lointaine et proche.

Longtemps passionnée par l'histoire ancienne : par ses mythes et ses guerres, ainsi que son émergence dans la culture de chacun, contemporaine.  
C'est actuellement la question de « l'harmonie » du rapports des proportions, comme appréhension culturelle des choses, qui s'ajoute à ses recherches.

Puisque les murs des enceintes conditionnent nos espaces et donc le positionnement de nos corps (à l'intérieur de cet espace) et si les objets conditionnent nos gestes, quel est le sens et quels sont les contenus symboliques de ces espaces et de ces choses « calibrées » qui nous entourent ?



*Butéo Butéo*, 2011. savon et bois



Détail de *Biche* 2012  
Parc du Château Bétailhe, Artigues-près-de-Bordeaux  
Exposition Arts et Paysages  
(pavés de béton et pigments rouge)

# — l'œuvre

Hello Apollo  
Marine Julié  
Luxey, 2017

Programmation : Jean-François Dumont

Structure en acier de portage  
polystyrène extrudé  
résine, gel coat, mastic  
sous couche  
peinture phosphorescente

Nous sommes ici en territoire de chasse et de musique.  
Comment dès lors ne pas évoquer deux grandes figures de l'art : Diane la chasseresse et Apollon, son frère jumeau, divinité de la lumière, dieu des arts et de la musique.  
Dans le glissement d'Artémis, divinité grecque, à Diane divinité latine, et de Diane en Diane dans ses multiples théophanies\*, la figure de la déesse d'abord inapprochable a gagné en familiarité et en sensualité. Elle aime se laisser surprendre. Elle laisse approcher les hommes intrépides : les chasseurs et les artistes.  
Le décor est planté et c'est bien parce que « Le bain de Diane » y apparaît en son absence même qu'il fallait, ici rejouer la scène. L'appropriation de la double figure de Diane et d'Apollon comme image de la quête et même de la conquête amoureuse est une des ritournelles les plus partagées. C'est aussi un thème, celui de l'attraction, qui traverse l'œuvre de Marine Julié.  
Marine Julié s'intéresse plus à Apollon. Cela tombe bien puisque Diane et Apollon sont les mêmes. Elle nocturne, lui lumière, mais en lui elle apparaît et si vous venez de nuit vous verrez sa lumière à elle, sa lumière de lune.  
«Hello Apollo» est, dans le genre de la statuaire, une nouvelle interprétation, un pied de nez, un excès salutaire.  
Une diablerie pour débusquer certitudes et illusions aussi bien que les animer et créer des fictions. Le plan d'eau de Luxey gagne en fantastique, c'est un miroir qui s'ouvre au monde des songes, l'esprit de fête y règne.

\*manifestations divines













## —références

« Lorsque j'ai su que le lieu que l'on me proposait était un plan d'eau dans un lieu un peu retiré du passage, j'ai tout de suite pensé aux histoires de la mythologie grecque où des divinités prennent leur bain à l'abri des regards jusqu'à ce qu'elles se rendent compte qu'elles sont observées par de simples mortels. Provoquant ainsi leur colère mais parfois des histoires voluptueuses ou d'amour.

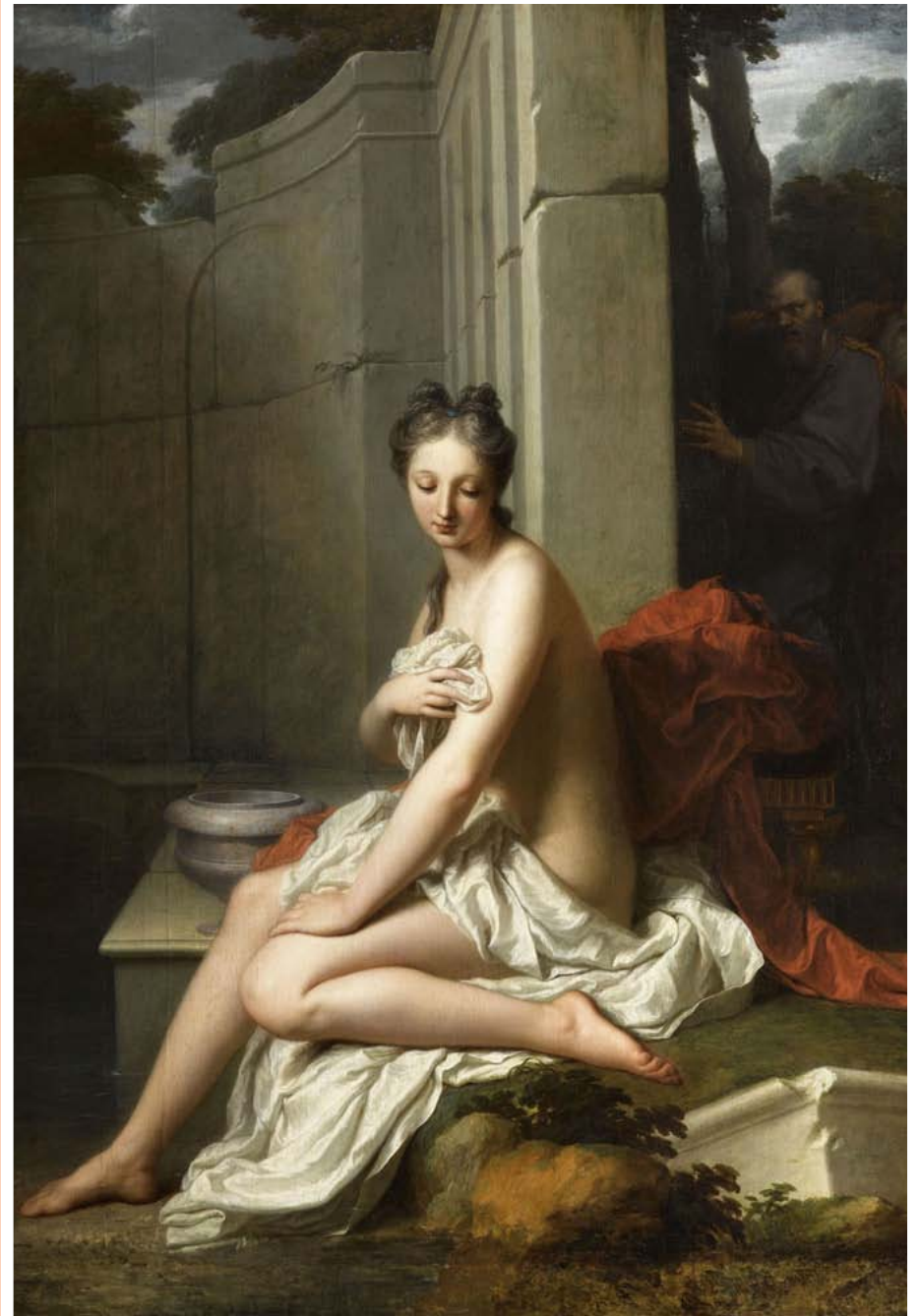
A la suite de cette idée première et au fur et à mesure de l'élaboration du projet, j'ai pensé aussi aux fontaines, notamment issues du baroque italien, que l'on retrouve dans différents châteaux et places citadines. Ces statues de fontaines retranscrivent certains épisodes mythologiques et leur caractère narratif mais aussi ornemental, majestueux et loufoque.

C'est non sans humour et avec un certain clin d'œil, que le proposition que je vous fais, est une sorte de divinité ancienne, prenant son bain dans l'étang de Luxey.

Un « dieu » dans une marre aux canards.

J'ai pensé réaliser cette sculpture en résine et la peindre avec une peinture blanche phosphorescente, pour qu'elle brille la nuit et reste visible comme une luciole. »

Marine Julié



Diane sortant du bain, François Boucher, 1742

# références artistiques

Attraction  
Culture  
Mythologie



Fontaine de l'Encelade, Gaspard Marsy, Musée National des Châteaux de Versailles et de Trianon, Versailles

Quand l'art grec inspire l'art contemporain...



*L'art à tout casser*, Présence Panchounette, 1990, Paris Sémiose Galerie



C, Benoît Maire, 2008



*Sleeping Hermaphrodite*, Barry X Ball, 2008-2010



*Gazing Ball*, Jeffs Koons, 2013



## Réaliser une divinité imaginaire

l'imaginaire, la représentation  
individuel - 30min - Tous niveaux

### Nous avons besoin de :

- \_papier
- \_différents médiums : crayons, fusains, ...
- \_images découpées dans des magazines

Dessiner (ou réaliser un collage...) une divinité, que vous allez imaginer.

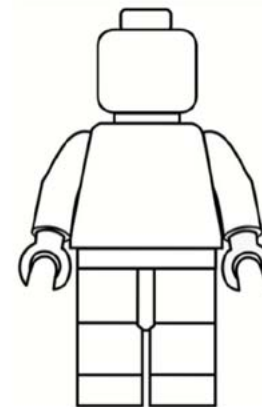
Penser à vous demander quel est le domaine d'action de votre divinité (quelles sont les valeurs auxquelles vous tenez), pour pouvoir ensuite la parler de ses attributs.

Imaginer son nom, son pouvoir, son apparence...

Pour cet exercice, inspirez vous de votre culture, de vos origines, des lieux que vous avez cotoyés dans votre vie.

Créer une divinité qui vous ressemble !

Crée ton...



... super-héros

## contact

**Lydie Palaric**  
directrice  
06.78.11.23.31

lydie.palaric@laforetdartcontemporain.com

—

**La Forêt d'art contemporain**  
Écomusée de Marquèze  
40630 Sabres

—

www.laforetdartcontemporain.com

